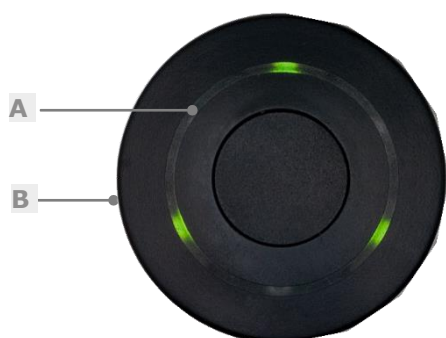


B-Smart-Lock Corona



B-Smart-Lock Corona Hitag 1/S

B-Smart-Lock Corona



A LED-Obroč

B Silikonski obroč (okrog knofa)

Kazalo

Splošno	2
Uvod	2
Privzete nastavitve.....	2
Pomembni napotki	2-3
Tehnični podatki	3
Funkcije nastavljljive prek funkcijskih kartic.....	3-4
Funkcije nastavljljive prek PC-Software	4
Funkcije nastavljljive prek upravljalnega software	4
Konfiguracija	5-6
Upravljanje	7
Baterije	8

Splošno

Najnovejšo različico navodil najdete na spletni strani:
www.burg.de

Uvod

Spoštovani kupec!

Hvala, da ste se odločili za elektronsko ključavnico za omarice in omare **B-Smart-Lock Corona**.

Gre za izredno robustno in kakovostno ključavnico. Namenjena je organiziranemu zaklepanju omar, vitrin in predalov. Omogoča udobno in enostavno upravljanje večjega števila uporabnikov. B-Smart-Lock Corona je primerna tako za lesena, kot tudi za kovinska vrata in je fleksibilna za različne debeline vrat.

Pomembno: Prosimo, upoštevajte vsa opozorila in si preberite celona navodila za uporabo pred začetkom konfiguracije.

Želimo vam veliko užitka z vašim novim zaklepnim sistemom.

Ekipa Metalike Kacin

Privzete nastavitve

Programiranje	Večuporabniški način z zaznavanjem zasedenosti
LED-Diode	ON
Pisk	ON
Zaklepanje	Ročno

Pomembni napotki

Mastercard

- Mastercard lahko vedno odklene ključavnico.
- Avtorizirana za omogočanje in onemogočanje transponderja na ključavnico.
- Avtorizirana za aktivacijo in deaktivacijo funkcij.
- Avtorizirana za sprostitvev zasedenih transponderjev.
- Prekine blokiran način.

Blokiran način

Blokiran način se aktivira za tri minute, če je pred ključavnico zaporedoma pridržanih 100 neavtoriziranih transponderjev. V teh treh minutah ključavnica ne sprejme nobenega transponderja več in na vse reagira z utripanjem LED diod rdeče barve. Blokiran način se lahko prekine z mastercard.

Opozorilo baterije

Ko so baterije v ključavnici skoraj prazne, vas ključavnica opozori s tremi piski, ko je prednjo pridrzan transponder. Baterije morajo biti zamenjane v dveh do štirih tednih po prvem opozorilu. Ko so baterije že skoraj povsem prazne, se ključavnica ne zaklene več in se lahko odklene samo z mastercard. Če se baterije izpraznijo do konca, na ključavnici ni možno izvesti več nobenega dejanja.

Kompatibilnost transponderja

Transponderji so v nekem objektu uporabljeni za identifikiranje in avtoriziranje na večih komponentah. Zaradi tega morajo vse komponente dostopati do iste baze podatkov. Podatki BURG ključavnic se lahko shranjujejo na že obstoječe serverje. Pred vašim naročilom vam z veseljem preverimo morebitne obstoječe transponderje in njihovo kompatibilnost s ključavnicami.

Tehnični podatki

Dimenzije	98 x 66 mm ; 41 mm Ø
Baterije	Litijeve baterije 3V CR123A Življenska doba: 30.000 Schließzyklen
Brezžični standard	Hitag S (125 kHz) Hitag 1 (125 kHz)
Programiranje	Večuporabniški način Privat način
Material	Ohišje: Zamak Knof: Plastika
Pritrditev ključavnice	V les: vijaki V kovino: matica M19
Smer zapiranja	L, D, LAD
Zapah	Zapah iz cinkove zlitine (ponikljan)
Dovoljena temperatura	0°– 40°C (brez kondenzacije)

Funkcije nastavljive preko funkcijskih kartic

Večuporabniški način (prosta izbira omarice)

Ključavnica se lahko zaklene s katerikoli transponderjem. Samo transponder, ki je ključavnico zaklenil, jo lahko tudi odkleni.

Večuporabniški način s prepoznavo zasedenosti

Ko transponder zaklene ključavnico, je zaseden, kar pomeni, da ne more zakleniti nobene druge ključavnice iz istega nivoja, dokler ne odklene prve. Pri naročilu nam sporočite, koliko ravni naj imajo ključavnice (možnih do šest). Tako lahko npr. omarico in predal zaprete iztočasno.

Privat način (dodeljena omarica)

V tem načinu je transponderju dodeljena točno določena ključavnica. Samo določen(i) transponder(ji) torej lahko odklene(jo) oz. zaklene(jo) dodeljeno ključavnico. Eni ključavnici se lahko dodeli do 40 transponderjev. Vsi lahko odklenejo ključavnico, ne glede na to, kateri od njih jo je zaklenil.

Večuporabniški način plus privat način

V tem načinu lahko ključavnico zaklene vsak transponder. Odklene jo lahko tisti transponder, ki jo je zaklenil, poleg tega se lahko določi tudi transponderje, ki lahko ključavnico odklenejo kadarkoli – tudi če jo niso zaklenili.

Samodejno zaklepanje

Samodejno zaklepanje se lahko nastavi samo v privat načinu. V tem načinu se ključavnica po določenem času zaklene sama.

Pozor: V večuporabniškem načinu samodejno zaklepanje ni mogoče.

Način 1	4 sekunde
Način 2	8 sekund
Način 3	20 sekund

Ročno zaklepanje

Pri ročnem zaklepanju se ključavnica zaklene samo ob pridrzanju avtoriziranega transponderja. Ta funkcija se lahko nastavi v privat načinu, v večuporabniškem načinu pa je edina možnost zaklepanja.

Pisk

Pisk se lahko vključi ali izključi. Če je aktiviran, se pojavi zvok ob pridrzanju neavtoriziranega transponderja ter pri odklepanju in zaklepanju.

Prikaz stanja (LED-diode)

Prikazovalnik stanja (LED-diode) se lahko vključi ali izključi. Če je prikaz stanja vključen in je ključavnica zaklenjena, bo na knofu utripala rdeča lučka.

Resetiranje funkcij

Vse funkcije je možno resetirati na tovarniške nastavitve.

Resetiranje transponderja

Ta funkcija ključavnici izbriše vse dodeljene transponderje.

Pozor: S to funkcijo bo izbrisana tudi Mastercard. Pod poglavjem konfiguracija je opisano, kako se Mastercard znova nastavi.

Funkcije nastavljive prek PC-Software

Samodejno odklepanje in zaklepanje

Pri tej funkciji se lahko določi uro, ob kateri se ključavnica sama odkleni ali zakleni.

Čas uporabe

S pomočjo te funkcije se definira časovni interval, v katerem se ključavnica lahko zaklene. Če je ključavnica po preteku definiranega časa še vedno zaklenjena, se lahko vseeno odkleni. Če je ključavnica na začetku intervala uporabe zaklenjena, se jo lahko odkleni in glede na nastavljen način in čas uporabe znova zakleni.

Številka omarice

Ključavnicam lahko dodelite številko, ki je prikazana prek BURG terminala. Ključavnica sporoči njeno številko transponderju, ko jo ta zaklene. Če transponder pridrži pred terminal, ta pokaže številko omarice.

Funkcije nastavljive prek upravljalnega software

Check-In

Transponderju je ob pridrzanju nad wird beim Check-In über das Schreib- Lesegerät gehalten und mit einem zukünftigen frei wählbaren Datum beschrieben. Das Schloss fragt dieses Datum beim Transponder ab. Liegt das Datum in der Zukunft, lässt sich das Schloss verschließen.

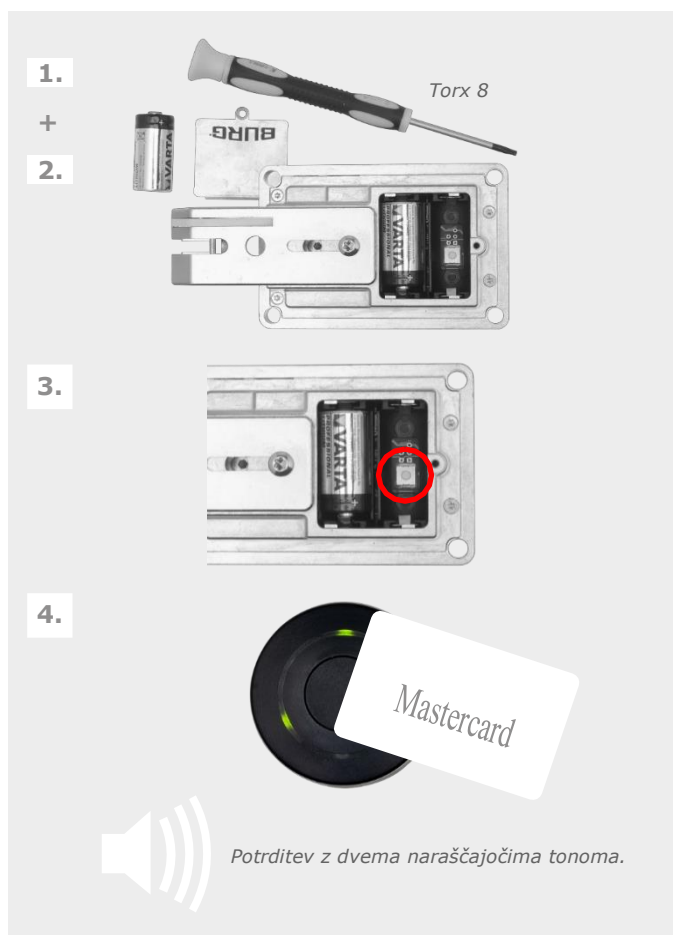
Wichtig: Das Datum muss an die richtige Stelle des Transponders geschrieben werden und in der Zukunft liegen. Eine Abstimmung mit dem Anbieter der Verwaltungssoftware ist notwendig.

Uporaba na določenih oddelkih

Ta funkcija omeji vaše uporabnike, da lahko uporabljajo omarice samo v določenem oddelku. Za uporabo te funkcije morajo biti oddelki razvršeni po skupinah ID-jev. ID-ji oddelkov se prenesejo na ključavnice in transponderje. Transponderji lahko odklepajo in zaklepajo samo ključavnice z istim ID-jem. ID-ji oddelkov so zakodirani.

Konfiguracija

Nastavitev mastercard



1. Odprite prostor za baterijo. Za to potrebujete torx 8 izvijač.
2. Odstranite desno baterijo (zapah na levi).
3. Pritisnite bel knof na platini in ga zadržite, dokler ključavnica ne začne tiktakati. Knofa ne pritiskajte s kovinskimi predmeti.
4. V naslednjih 5 sekundah med tiktakanjem pridržite Mastercard pred knof. Dva naraščujoča tona potrdita uspešno nastavitev mastercarda. Prepoznavanje karte lahko traja do dve sekundi.
5. Vstavite baterije in zaprite pokrov.

Namig: Nastavi se lahko do tri mastercarde.

Dodelitev transponderja

Velja za privatni način.



1. Postavite ključavnico v odprto stanje, tako da se knof lahko obrne.
2. Pridržite mastercard pred knof, dokler ne začne tiktakati.
3. Med tiktakanjem pridržite transponder, ki ga želite dodeliti ključavnici, pred knof. Dva naraščujoča tona potrdita uspešno dodelitev transponderja.

Namig: Ključavnica tiktaka še 5 sekund po dodelitvi transponderja, da lahko v tem času dodate še več transponderjev.

Onemogočanje transponderja (v privatnem načinu)

Postopek onemogočanja transponderja je enak postopku dodeljevanja. Če transponderja nimate več, ga lahko onemogočite s funkcijo Resetiranja transponderjev, ki pa onemogoči vse dodeljene transponderje.

Aktivacija/deaktivacija funkcij



- 1.** Ključavnico postavite v odprto stanje, tako da se knof lahko obrne.
- 2.** Pridržite mastercard pred knof, dokler ključavnica ne prične tiktakati.
- 3.** Med tiktakanjem pred knof pridržite funkcijsko kartico zelene funkcije. Dva naraščujoča tona potrdita uspešen postopek.

Sprostitev zasedenih transponderjev



- 1.** Ključavnico postavite v odprto stanje, tako da se knof lahko obrne.
- 2.** Pridržite mastercard pred knof, dokler ključavnica ne prične tiktakati.
- 3.** Odmaknite mastercard na hitro in jo ponovno pridržite. Pridržite jo, dokler ne slišite dveh naraščujočih tonov, ki prekinjajo tiktakanje.
- 4.** Počakajte, da se tiktakanje zaključi.
- 5.** Pridržite zaseden transponder v 10 sekundah pred knof. Dva naraščujoča tona potrdita uspešno sprostitvev transponderja.

Upravljanje

Zaklepanje

1.



Transponder pridržite pred knof.



LED diode posvetijo rdeče.

2.



Knof se ne obrne več.

1. Za zaklepanje omarice, pridržite dodeljen transponder pred knof. LED diode posvetijo rdeče. Če je aktiviran pisk, ključavnica dvakrat zapiska. Če je aktiviran prikaz stanja, utripajo LED diode rdeče.

Pozor: Ključavnico lahko zaklenete samo, ko so vrata omarice zaprta. Poskus zapiranja omarice, ko je ključavnica zaklenjena, lahko privede do poškodb ključavnice.

2. Knof se v zaklenjenem stanju ne obrne več.

Odklepanje

1.



Transponder pridržite pred knof.



LED diode posvetijo zeleno.

2.



Knof lahko zavrtite 90° v desno.

1. Pridržite dodeljen transponder pred knof. LED diode posvetijo zeleno. Če je aktiviran pisk, ključavnica dvakrat zapiska.

2. Knof se lahko zavrti 90° v desno. Vrata so odklenjena.

Baterije

Kako pogosto je potrebno menjati baterije?

Življenska doba baterije je približno 30.000 zaklepanj. To pomeni, da če je ključavnica zaklenjena (in odklenjena) 10 krat dnevno, zdržijo baterije 4 leta.

Priporočamo, da baterije generalno menjate na vsaka 2-4 leta (odvisno od pogostosti uporabe ključavnice).

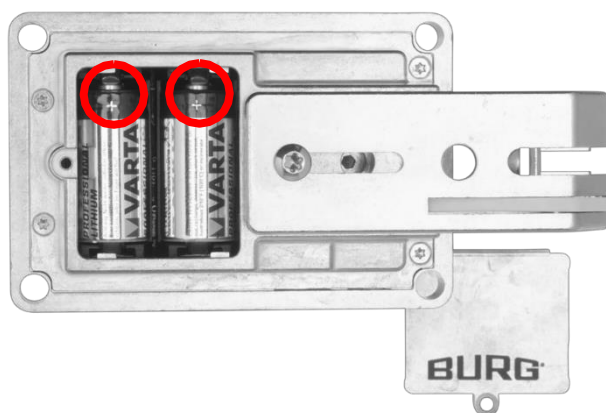
Kako se menja baterije?

A Odvijte vijak, ki pritrjuje pokrov.

B Odstranite pokrov.

C Odstranite baterije.

D Vstavite nove baterije (oba +pola sta na zgornji strani).*



Namig: Če pokrova zaradi zapaha ni mogoče odpreti, morate prestaviti zapah. Da boste po menjavi najlažje našli pravilno pozicijo zapaha, vam priporočamo, da si s svinčnikom označite pozicijo zapaha pred prestavljanjem.

**Baterij ne odstranjujte istočasno. To pomeni, da najprej odstranite eno baterijo in jo zamenjate z novo in ponovite postopek na drugi. Ključavnica namreč ne sme ostati brez napajanja (=najmanj ene baterije) za več kot 1 minuto.*

Kontakt

Za vsa dodatna vprašanja in tehnično podporo smo vam vedno na voljo.

METALIKA KACIN s.p.

Skladišče in uprava: Račeva 8, 4226 Žiri

www.metalika-kacin.com

info@metalika-kacin.com

tel. (+386) 04/ 510 53 60

mob. (+386) 068/ 176 519